

# VAN MANDEN-VLECHTER TOT MUNITIE-DRAGER



Patroon - & Granaatmanden 1<sup>e</sup> en 2<sup>e</sup> wereldoorlog

# Van mandenvlechter tot munitiedrager

## patroonmand

symbool voor de modderige  
loopgraven en stellingen aan het  
West-Front  
in de 1<sup>e</sup> wereldoorlog.



## granaatmand

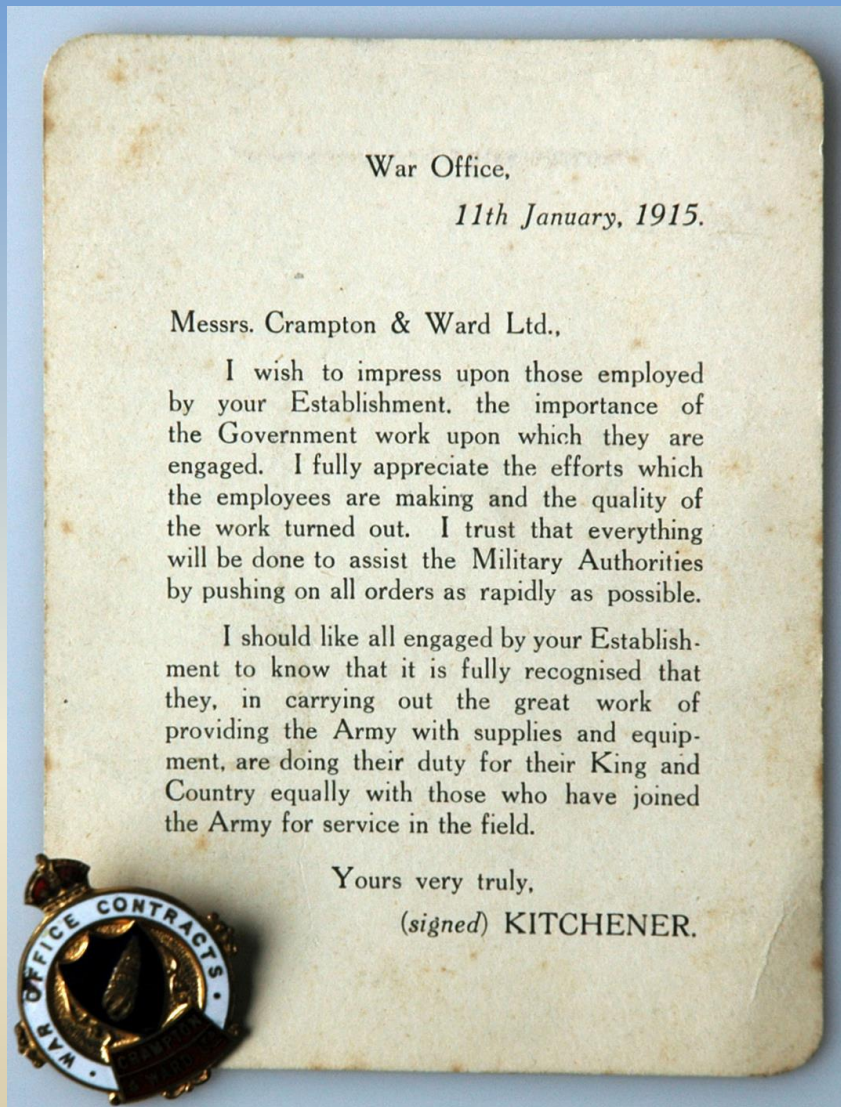
symbool voor het ontlopen van  
de “Arbeitseinsatz” door de  
mandenvlechters  
in de 2<sup>e</sup> wereldoorlog




# Van mandenvlechter tot munitiedrager

- Het Britse thuisfront, patroonmanden
- Munitie aanvoer-keten naar het front
- Munitiewagen naast veld-geschut
- De munitiedrager laatste schakel
- Draagmand voor 3 patronen 7,7 cm
- Granaatmand voor 15 cm houwitser
- “NL -Thuisfront” tijdens bezetting 2<sup>e</sup> W.O.

# Het Britse thuisfront, patroonmanden





## Your King & Country Need You.

# A CALL to ARMS

An addition of **100,000** men to His Majesty's Regular Army is immediately necessary in the present grave National Emergency.

Lord Kitchener is confident that this appeal will be at once responded to by all those who have the safety of our Empire at heart.

## Terms of Service.

General Service for a period of 3 years or until the war is concluded.  
Age of Enlistment between 19 and 30.

**RATES OF PAY:**  
1s. 3d. to 10s. 6d. a day, according to Branch of Service and qualifications.

## How to Join.

Full information can be obtained at

or any Post Office in the Kingdom or at any Military Depot.

# GOD SAVE THE KING.

W. F. BICKINSON, FRINTER, 51 HIGH STREET, MAIDSTONE.

# Het Britse thuisfront, patroonmanden



Patroonmanden voor in de munitiekar van het kanon.

# Het Britse thuisfront, patroonmanden



Huisarbeid. Het aanbrengen van leer rond de kraag en op raakvlakken van de rotan opvul koorden voor parallelle stapeling in de munitiewagen.

# Het Britse thuisfront, patroonmanden



Mandenvlechtsers met mallen en afwerking met leer.  
7 manden vormden 1 pakket voor verzending.

# Het Britse thuisfront, patroonmanden



Britse improvisatie: Manden eindigden niet alleen in de munitiewagen, maar werden ook aan een zadel gehangen als het terrein niet meer toegankelijk was voor karren.



# Munitie aanvoer-keten naar het front

- Een losse zware granaat wordt als eerste in de kanons-loop geduwd, daarna volgen eventueel extra kruitzakken om de schietafstand te vergroten en tenslotte, volgt een kartouche (korte huls met kruit en een slaghoedje in het midden van de bodem).
- Het voordeel van een patroon (granaat vastgeschoven in de bijbehorende huls) is dat tijdens een aanval snel achter elkaar gevuld kan worden; 10 tot 20 schoten per minuut. De patroon wordt in één keer in de kanons-loop geladen.
- Na het vuren blijven de hulsen en manden achter en kunnen hergebruikt worden als ze nog gaaf zijn.
- In de eerste wereldoorlog was het terrein aan het front voor (paard en) wagens vaak onbegaanbaar geworden door wederzijdse beschietingen.

# Munitie aanvoer-keten naar het front



Het overladen van zware Britse losse granaten van “eindstation” in trucks.  
Een ijzeren granaat kan tegen een stootje,  
behalve de kop en de zachte koperen geleideband.

# Munitie aanvoer-keten naar het front



Het overladen van Duitse granaatmanden van trein op paardenwagen van de "Feld Artillerie".

# Munitie aanvoer-keten naar het front



1916 Britse patronen “18 ponders” vanuit kisten compact in munitiewagens met een matrix van manden.

# Munitie aanvoer-keten naar het front



1916 Zes paarden zijn nodig voor het trekken een Brits veldgeschut, “18 pounder” met munitiewagen die ook als “bok” dient.

# Munitie aanvoer keten naar het front



1916 Uitladen van een Britse munitiewagen op een opslagplaats.

# Munitie aanvoer-keten naar het front



1917 Britse soldaat (met Duitse helm) verdeelt granaten over een artillerie batterij bij Messines, België.

# Munitie aanvoer-keten naar het front



1917 Acht "18 pponder" patronen per muilezel. Canadian Field Artillery naar Vimy.



# Plaats munitiewagen bij veldgeschut

- De geallieerden hadden de munitiewagen naast het veldgeschut opgesteld. Werd de munitiewagen geraakt, dan kon de eigen munitie het kanon vernietigen.
- De Duitsers plaatsten de munitie op “veilige” afstand achter het geschut.
- De munitiedrager moest dan wel veel heen en weer lopen.
- Hij werd de beperkende factor voor snel vuren.

# Plaats munitiewagenen bij veldgeschut



1904 Britse “18 pounder Mark II field” met munitiewagenen naast het kanon om snel te kunnen vuren. In onbegaanbaar terrein draagt een muilezel max. 8 patronen.

# Plaats munitiewagenen bij veldgeschut



1904 De Britse munitiewagen voor 18" patronen bevat vaste manden. Hieraan ontbreken handvatten. De latten aan de buitenzijde worden dikker, waardoor het vernauwend vlechtwerk toch parallel op elkaar gestapeld kan worden. (MERL, Reading)

# Plaats munitiewagen bij veldgeschut



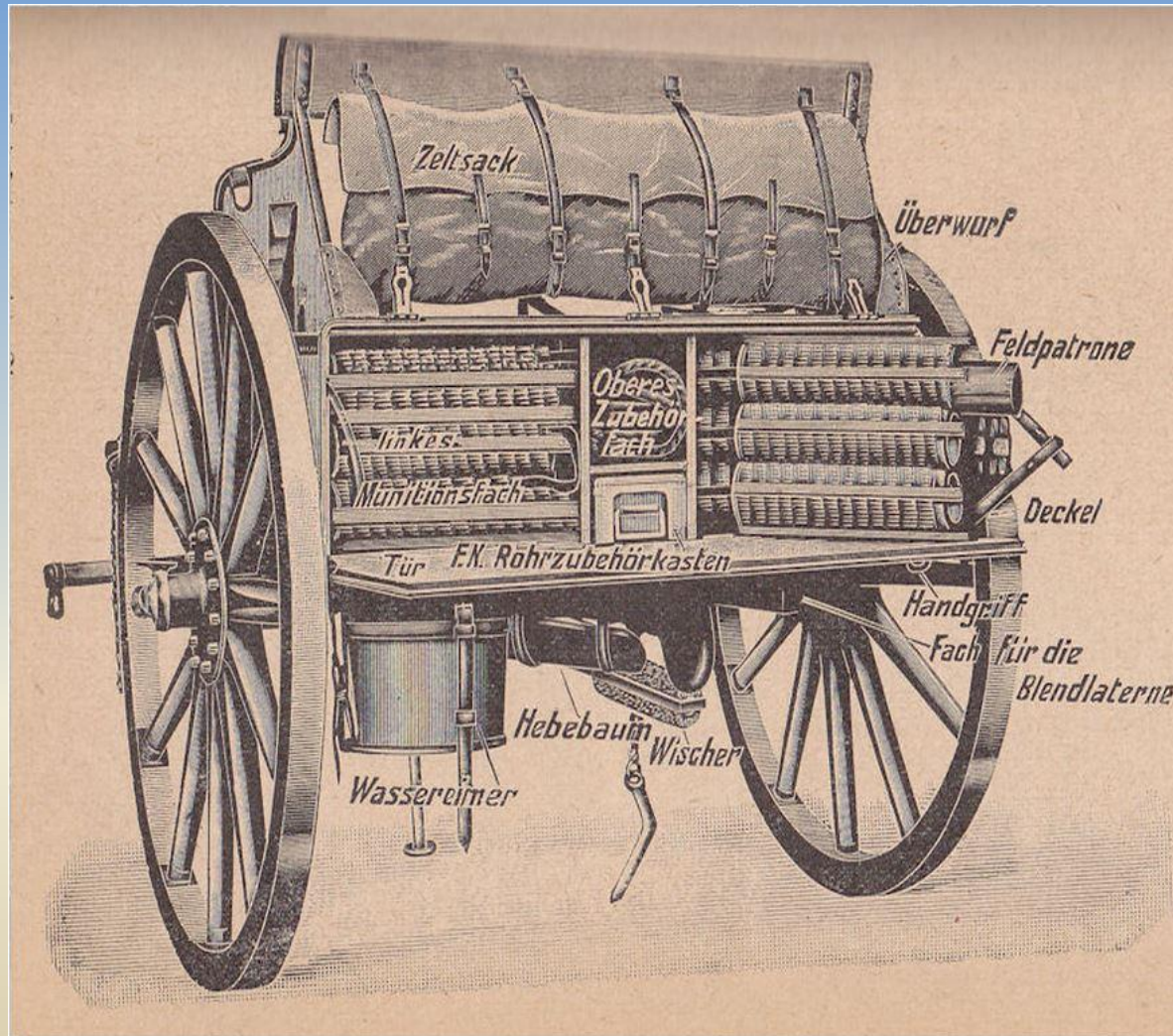
Fransse „Canon de 75 mm Modèle 1897“ kon 20 granaten per minuut afvuren. 72 patronen kunnen geplaatst worden in ijzeren matrix van de munitiewagen.

# Plaats munitiewagenen bij veldgeschut



- Duitse artillerie batterij opstelling met FK 96 n.A.. De munitiewagens staan niet naast de kanonnen, maar veiliger ver achter het kanon.
- Het hangt van de situatie af of gekozen werd voor munitie opslag dichtbij of ver achter het kanon. Dichtbij betekent sneller vuren in geval van een naderende vijand of als voorbereiding van een eigen aanval.

# Plaats munitiewagen bij veldgeschut



Duitse munitiewagen voor 7,7 cm patroonmanden.

# Plaats munitiewagenen bij veldgeschut



Duits kanon. Geen onbegaanbaar terrein, toch geen munitiewagen, maar een munitievoorraad in manden om over een breed front snel te kunnen vuren.

# De munitiedrager laatste schakel

- De munitiedrager had de laagste rang.
- Veel respect verdiende hij bij het munitie halen tijdens een vuurgevecht. Hij had geen beschutting tijdens zijn boodschap.
- Er zijn twee soorten draagmanden voor het sjouwen van artillerie-munitie naar het kanon:
  - Voor de hantering van een losse zware granaat.
  - Voor de bescherming van lange patronen, bestaande uit een huls die vastgeklemd zit aan de granaat.

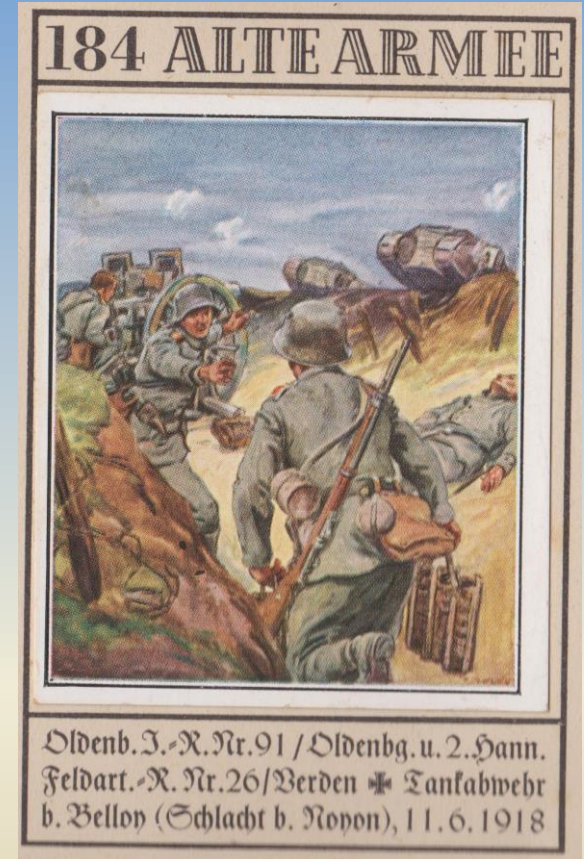
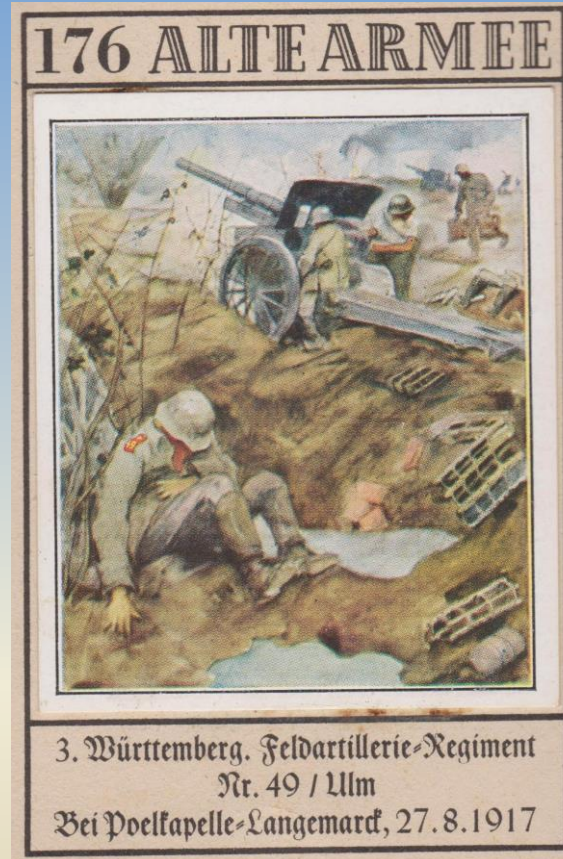


# De munitiedrager laatste schakel



Erepenning van het Koninklijke Saksische Veldartillerie Regiment nr 245, ter nagedachtenis aan de strijd in de oorlog "die in 1914 begon".

# De munitiedrager laatste schakel



Duitse aanvoer van munitie met speciale “boodschappen” manden.  
Een munitiedrager kon per keer 6 patronen met diameter 77 mm halen.

# De munitiedrager laatste schakel



Ein Offizier und vier Mann bedienen bis zum letzten Augenblick das einzige noch brauchbare Geschütz einer Feldbatterie, die einem nordöstlich von Courcelles gegen große englische Übermacht kämpfenden sächsischen Infanteriebataillon zugeteilt ist.

Nach einer Originalzeichnung von H. Traiche.

7,7 cm Leichte Feld Kanone n.A. Engelse massale aanval bij Tourcelles.

# De munitiedrager laatste schakel



1918 Britse soldaten naar Merville. 6" granaten met een "lifting plug" en touw als bescherming over de koperen geleideband.

# De munitiedrager laatste schakel



1917 Vimy. Lange Canadese munitiedragers konden twee “18 ponder” patronen aan een tijdelijke band in de handen dragen. Wie te kort was kreeg er 4.

Fransen soldaten hadden ook geen “boodschappenmand” voor granaten. Zij gebruikten een dubbele tas voor 2 patronen 75 mm. Deze waren langer dan de Duitse patronen 77 mm. (geen afbeelding) Bij voorkeur ‘s nachts werden de Franse munitiewagens met behulp van paarden vervangen.

# Draagmand voor 3 patronen 7,7 cm



Lange patronen voor het 7,7 cm „Feldkanone 1896 neuer Art“.

# Draagmand voor 3 patronen 7,7 cm



Het Duitse oude type 77 mm losse huls was gemaakt van heel dun messing. Voor de nieuwe patronen vanaf 1904, waren steviger hulzen nodig. Om verwarring bij hergebruik te voorkomen werd de steviger huls voorzien van de letters "St" als afkorting van "Stark". De draagmand voor de 77 mm patronen moest natuurlijk ook stevig zijn.

# Draagmand voor 3 patronen 7,7 cm





# Draagmand voor 3 patronen 7,7 cm

Het is een zeer arbeidsintensieve precisie mand:

- Zes eiken profiel latten geleiden de patroon en versterken de mand.
- Hierdoor kan de patroon niet knikken en zo de loop van het kanon blokkeren.
- Granaat hangt met de punt naar beneden.
- De uitstekende bodemrand van de huls blijft op de inkepingen van de latten hangen.
- De rotan staken zijn “horizontale cirkels”. De inslag is “verticaal” er doorheen gevlochten.

# Draagmand voor 3 patronen 7,7 cm



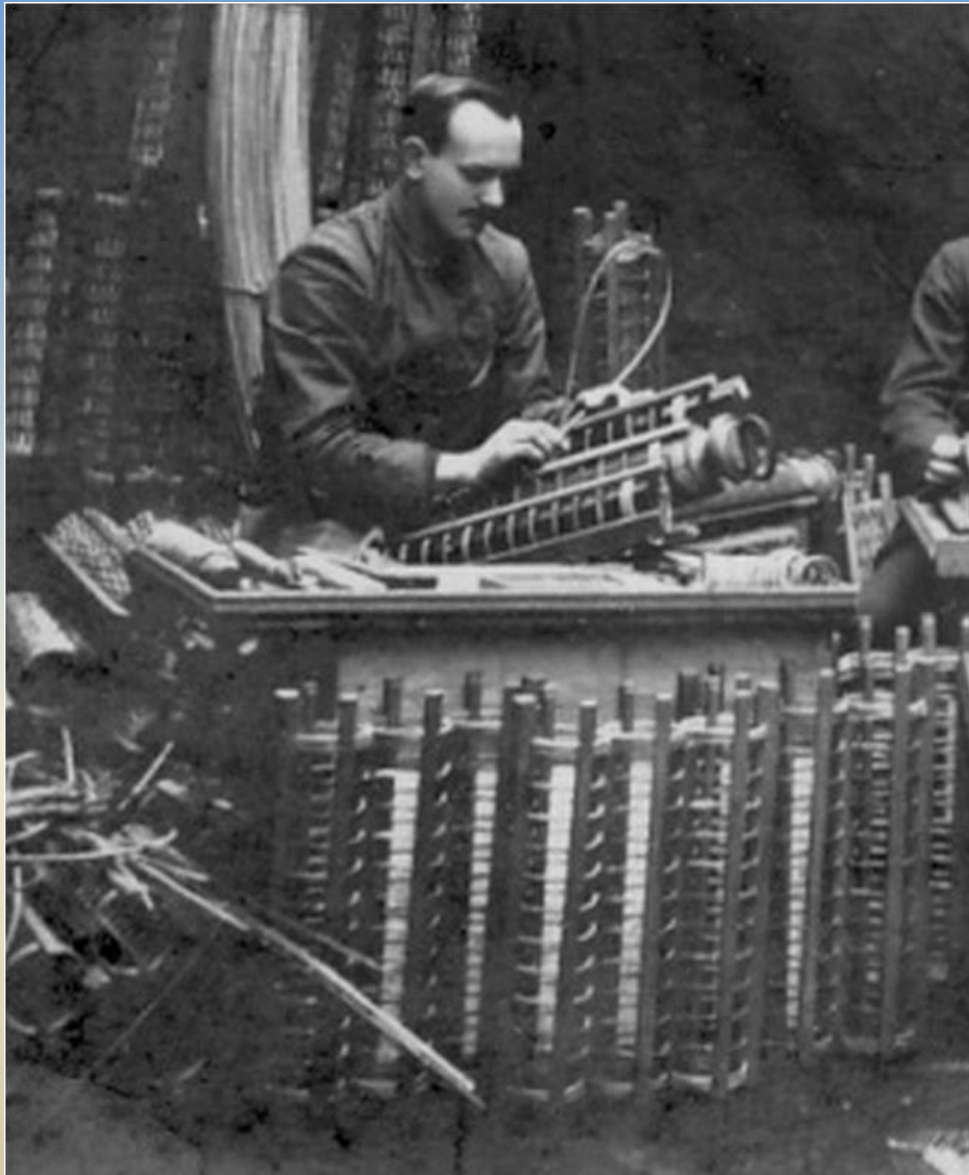
IJzeren zwarte deksel: AWS (Artillerie Werkstatt Spandau) 31

# Draagmand voor 3 patronen 7,7 cm



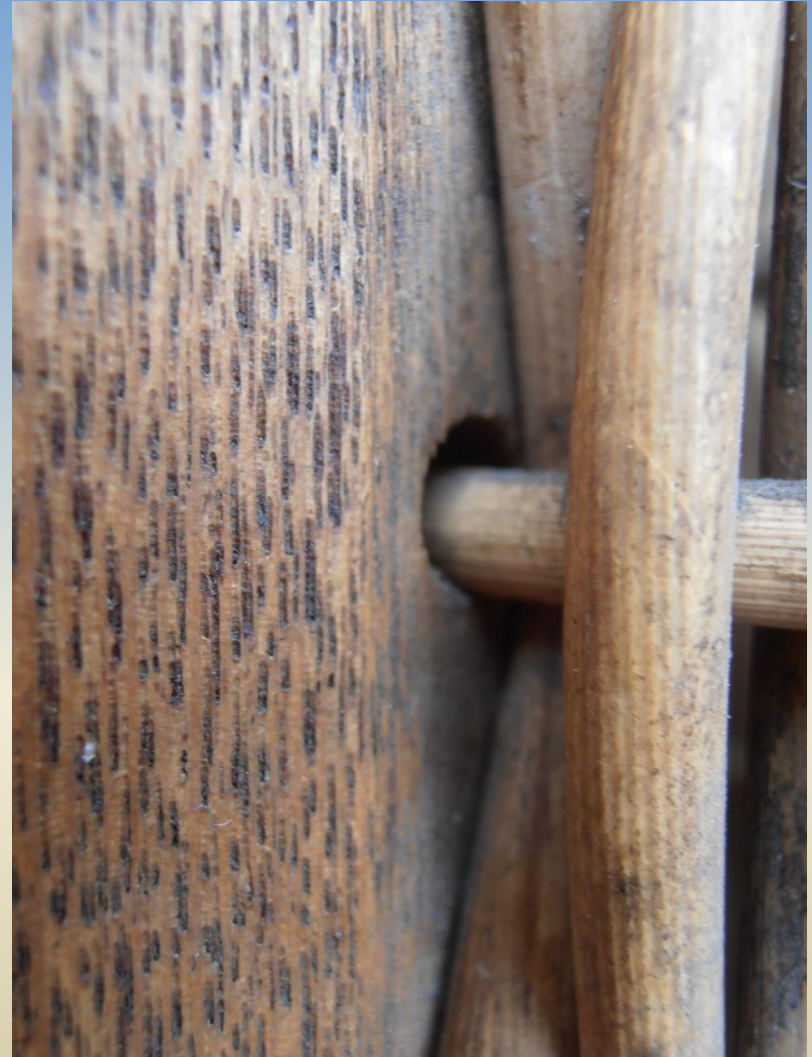
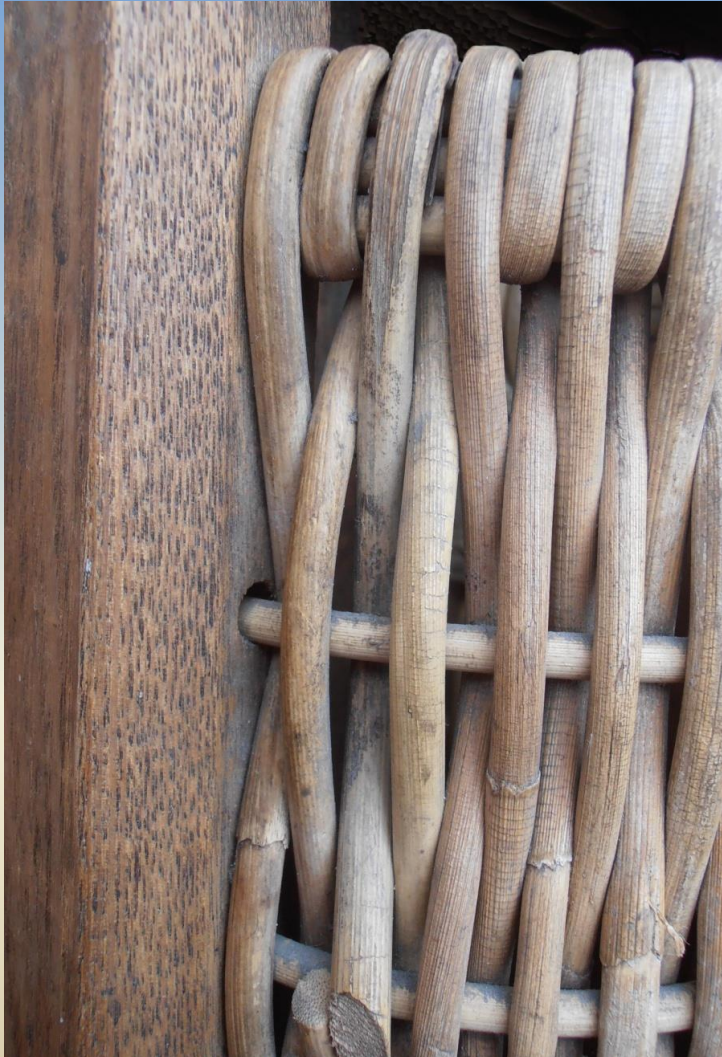
1915 Hannover, "Armee-lieferung". Mallen voor het maken en controleren pasvorm. Verschillende stadia, van bundels rotan tot granaatmand. 40

# Draagmand voor 3 patronen 7,7 cm



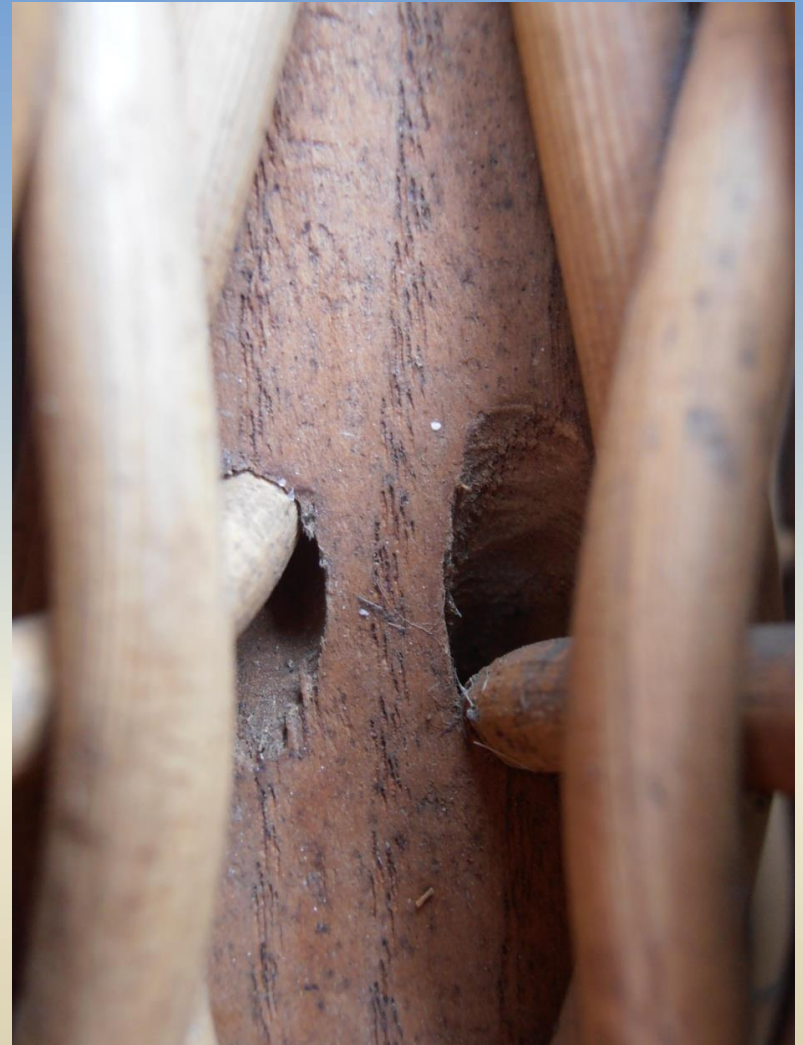
- Lattenframe (10 latten)
- Rotan-cirkels zijn “staken”
- De inslag is “getrokken werk”
- Hoe zou dit dure arbeidsintensieve frame gemaakt zijn?

# Draagmand voor 3 patronen 7,7 cm



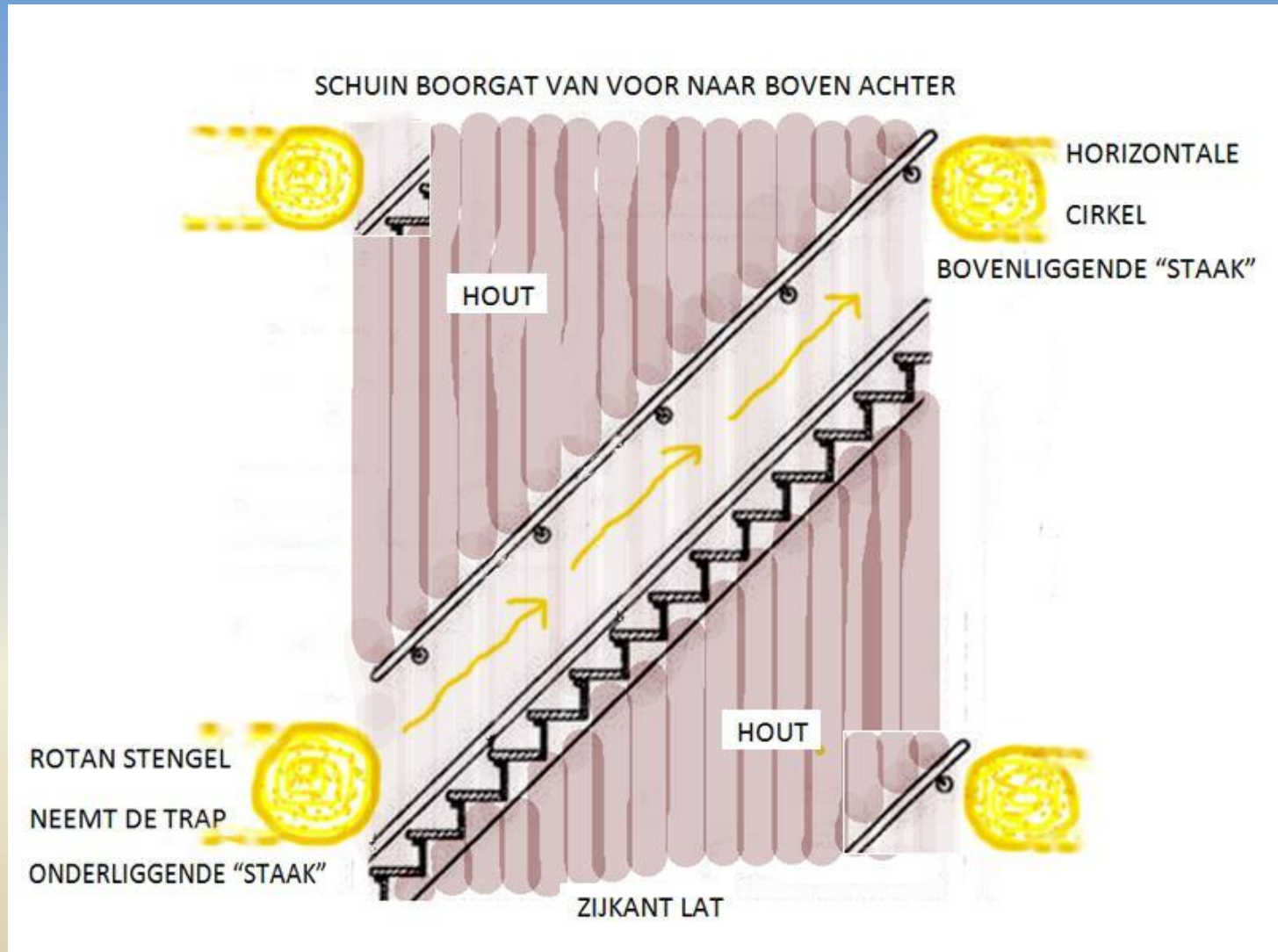
De rotan staak loopt horizontaal door de buitenste latten.

# Draagmand voor 3 patronen 7,7 cm



De middelste 2 latten herbergen twee “trappenhuisen” voor de lange rotan staak.

# Draagmand voor 3 patronen 7,7 cm



Zijaanzicht "trappenhuis" in 2 middelste latten.

Cirkelvormige rotan staak loopt door de lat naar de volgende "verdieping". 44

# Draagmand voor 3 patronen 7,7 cm



Engelse soldaat uitgeput in veroverde Duitse stelling nabij de Somme na een wandeling met zijn fiets door de modder. (zijn Lee-Enfield vastgebonden). <sup>45</sup>



# Granaatmand voor 15 cm houwitser

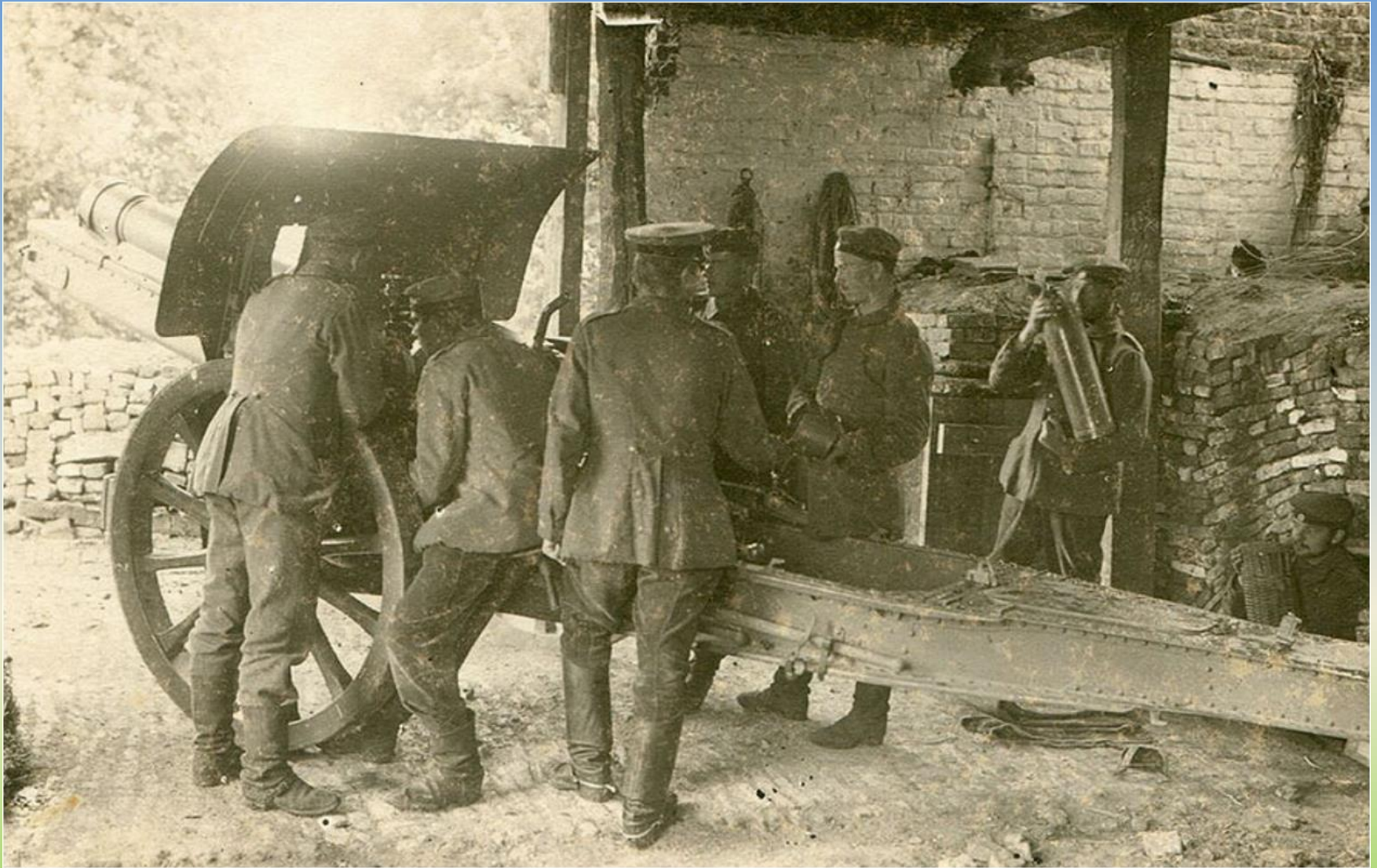
- De Duitse granaatmand voor zwaar 15 cm Houwitser geschut. Dit model met “ramen” als handvat was reeds in 1902 in gebruik.
- De granaat (zonder huls) stond met de kop naar beneden in de mand.
- De mand had op de bodem een draag-klos zodat de kop niet op de bodem stuitte.
- sFH 18 = schwere Feld Haubitsche 1918. was nog volop in gebruik tijdens de 2<sup>e</sup> W.O.

# Granaatmand voor 15 cm houwitser



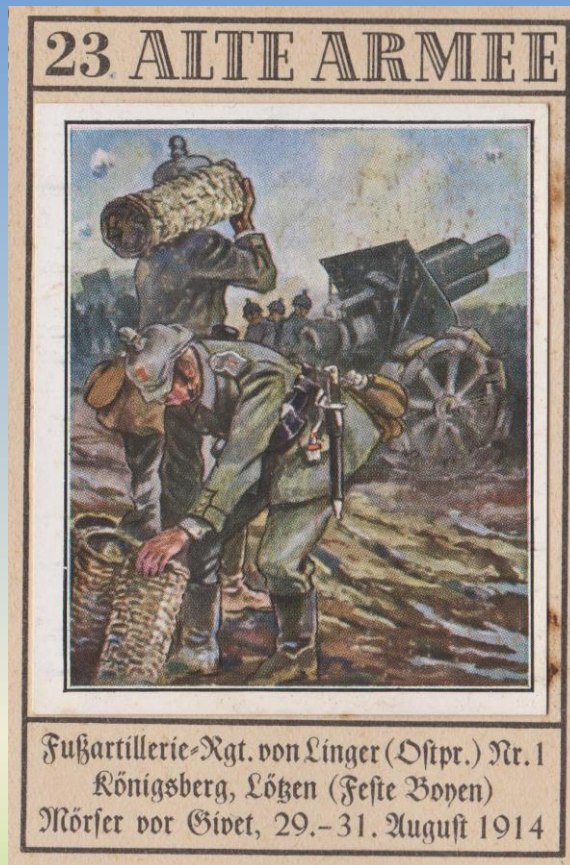
1902 munitiwagen met granaatmanden model 15 cm s.F.H.1902.

# Granaatmand voor 15 cm houwitser



1913 Rechts in beeld het model granaatmand voor 15 cm s.F.H.1913.

# Granaatmand voor 15 cm houwitser



Het doel voor 15 cm s.F.H. granaatmand is:

- 1 - het hanteerbaar maken van de granaat aan het front én
- 2 - de bescherming van de granaatkop en koperen geleideband, die in de loop zorgt dat de granaat over de lengte-as gaat ronddraaien zodat deze op koers blijft.

# Granaatmand voor 15 cm houwitser



Oud type "Auflegeklotz". Kleur (geel of groen) geeft de granaatvorm van de bovenste "houten" ring aan.

# Granaatmand voor 15 cm houwitser



IJzeren “Auflegeklotz” voor de kop van de 15 cm granaat.



2<sup>e</sup> WO, 15 cm granaat en ijzeren “Auflegeklotz”  
deze hoort onderin de granaatmand.

# Granaatmand voor 15 cm houwitser



2<sup>e</sup> WO Granaatmand met sluit-riem.  
Granaat op kist waarin 3 "Kartusches s.F.H.18".

# Granaatmand voor 15 cm houwitser



Het legen van een granaatmand. Messing cartouches met deksel gevuld met standaard hoeveelheid kruit en witte kruitzakjes ter aanpassing van de schootsafstand. Op achtergrond afgeschoten lege hulzen.



# Granaatmand voor 15 cm Houwitser



Bundesarchiv, Bild 1011-078-3073-23A  
Foto: Pincomelly | 1942 Sommer

Op de kistdeksel staat vermeld: Kart(usche) s(chwere) F(eld) H(aubitze) (19)18.  
Deze Kartusche staan op de kisten. Granaten, 15 cm liggen op een mat.

# Granaatmand voor 15 cm houwitser

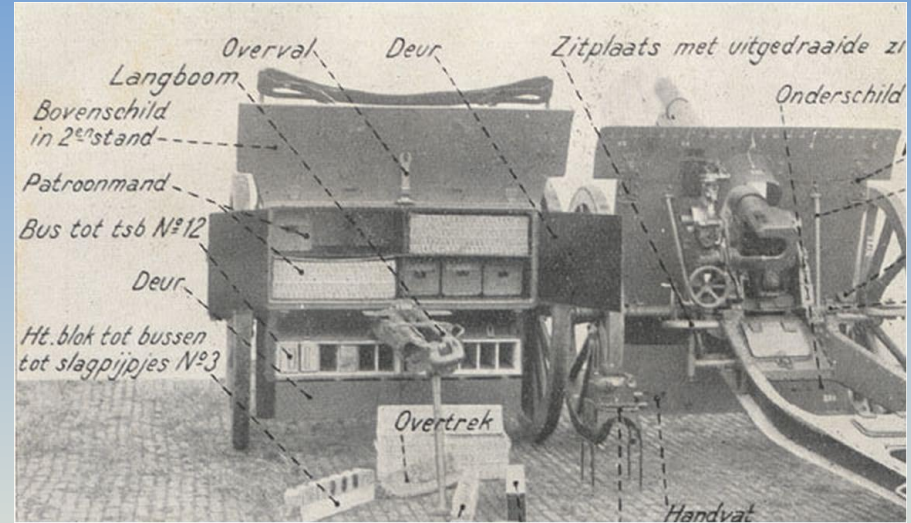


Messing Kartusche s.F.H. 18. uit 1936,  
hergebruikt met ijzer slaghoedje 1943.

# Granaatmand voor 15 cm houwitser



# “NL -Thuisfront” tijdens bezetting 2<sup>e</sup> W.O.

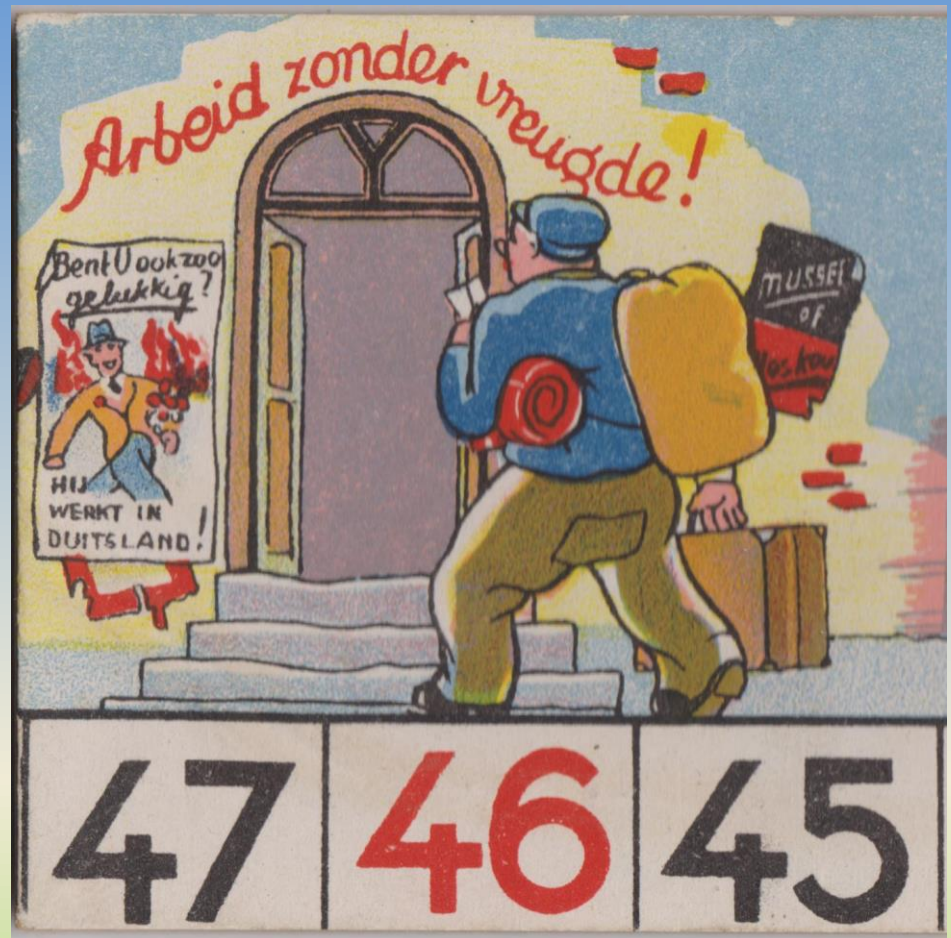


In juni 1938 werden nog voor het Nederlandse Staatsbedrijf der Artillerie Inrichting rechthoekige patroonmanden van rotan gemaakt voor het kanon “Krupp 7-veld” uit 1935.

# “NL -Thuisfront” tijdens bezetting 2<sup>e</sup> W.O.



Wie in Nederland geen werk had, moest in Duitsland de plaats innemen van Duitse arbeiders die in het leger dienden.



“Bent u ook zoo gelukkig?  
Hij werkt in Duitsland!”  
“Mussert of Moskou”

# NL“thuisfront” tijdens bezetting 2<sup>e</sup> W.O.



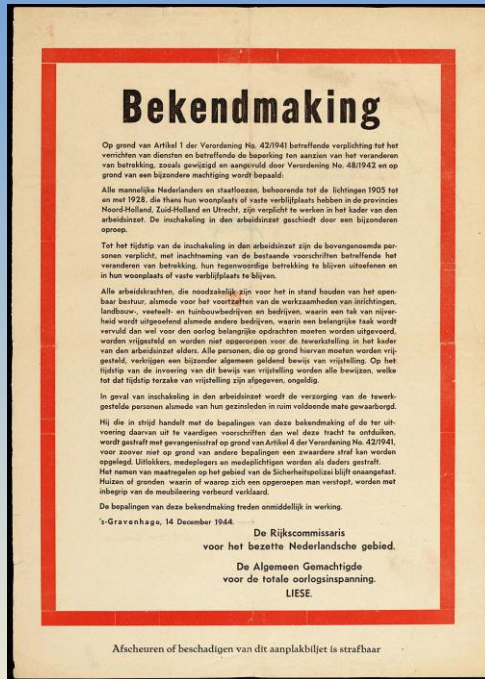
Vrij Nederland 15 augustus 1944.

Vele opgeroepen voor de arbeidsdienst verschijnen niet.

# “NL -Thuisfront” tijdens bezetting 2<sup>e</sup> W.O.

- De invoer van rotan uit Indië stopte in 1940.
- Wilgenteen (uit de Biesbos?) werd in beslag genomen voor de productie van granaatmanden en verdeeld door de Nederlandsche Akkerbouw-Centrale (11 September 1942).
- Werkeloosheid onder de mandenvlechters dreigde door gebrek aan vlechtmateriaal.
- De maatregelen van de Werkvoorziening waren gericht op tewerkstelling in Duitsland.

# “NL -Thuisfront” tijdens bezetting 2<sup>e</sup> W.O.



Granaatmanden vlechten is:  
“voor de oorlog belangrijke opdrachten”

Gevolg:  
vrijstelling tewerkstelling arbeidsinzet “elders”  
(in Duitse fabrieken)

Alle arbeidskrachten, die noodzakelijk zijn voor het in stand houden van het openbaar bestuur, alsmede voor het voortzetten van de werkzaamheden van inrichtingen, landbouw-, veeteelt- en tuinbouwbedrijven en bedrijven, waarin een tak van nijverheid wordt uitgeoefend, alsmede andere bedrijven, waarin een belangrijke taak wordt vervuld, dan wel voor den oorlog belangrijke opdrachten moeten worden uitgevoerd, worden vrijgesteld en worden niet opgeroepen voor de tewerkstelling in het kader van den arbeidsinzet elders. Alle personen, die op grond hiervan moeten worden vrij-



# “NL -Thuisfront” tijdens bezetting 2<sup>e</sup> W.O.

## Reichszentrale für Handwerkslieferungen e.G.m.b.H.

Aussenstelle West

...

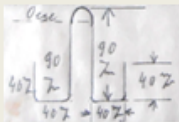
Den Haag, 15. Oktober 1942

In letzter Zeit erhalten wir Klage von der Heres-Bezirks-  
Abnahmestelle, daß die Geschosskörbe nicht mehr so sorgfältig her-  
gestellt werden, sodaß schon bei einigen Firmen mehrere hundert  
Geschosskörbe nicht mehr abgenommen werden konnten, insbesondere da  
Die vergeschriebenen Innenmasse nicht eingehalten worden sind. Diese  
Geschosskörbe mußten sichergestellt und unter Umständen vernichtet  
werden.

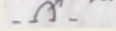
Um Sie vor diesem Schaden zu bewahren, wollen Sie bitte

Folgende Punkte genau beachten:

- 1.) Innenmass ist massgebend und zwar  $160 \text{ mm} \pm 3 \text{ mm}$
- 2.) Die Höhe des Innenmasses ist  $725 \text{ mm} \pm 10 \text{ mm}$
- 3.) Die innere Fläche des Geschoskorbes muß ganz glatt sein und dürfen Weidenspitzen nicht vorstehen.
- 4.) Der Eisendrahtbügel hat eine Länge von 340 mm und muss wie auf nachstehender Skizze ersichtlich gebogen werden.



Hierauf ist genau zu achten.

- 5.) Die Höhe der Öse am Fenster beträgt 8 mm. 
- 6.) Die Fensteröffnung beträgt 850 mm.
- 7.) Das Flechtwerk des Rumpfes soll fest und nicht lose geflochten sein.
- 8.) Die fertiggestellten Geschosskörbe dürfen bei dieser Jahreszeit Nicht draussen im Freien lagern, sondern müssen in Schuppen

15 Oktober 1942:  
“Reichszentrale für  
Handwerkslieferungen” :

Klachten over de kwaliteit van de  
geleverde granaatmanden.

Beschrijving van de specificaties.

Op de volgende dia's komen de  
aandachtspunten terug.

Untergebracht werden, da sonst die Geschosskörbe leicht schimmeln.  
Sollte sich trotzdem angesetzt haben, so ist dieser  
vor Verladung zu entfernen (abzubürsten).

- 9.) Der obere Rand des Rumpfes müssen mit 2 bis 3 Weiden abgekimmmt  
Werden, wobei 3 Kimmen übereinander liegen müssen. Dieselbe  
Abkimmung am Boden.

# “NL -Thuisfront” tijdens bezetting 2<sup>e</sup> W.O.

- 1.) Innenmass ist massgebend und zwar  $160 \text{ mm} \pm 3 \text{ mm}$
- 2.) Die Höhe des Innenmasses ist  $725 \text{ mm} \pm 10 \text{ mm}$

15 juli 1942

De voorzitter der ca 13 Noordwoldense rietvlecht firma's was persoonlijk aansprakelijk voor de juiste binnenafmetingen van de granaatmanden. Hiervoor werd een mal gebruikt.

3. De granaatmanden moeten te voren door U persoonlijk voor de binnenmaat met de pasvorm (mal) gemeten zyn.

Pasvormen en mallen om het vlechten te bespoedigen moesten zelf worden aangeschaft .

# “NL -Thuisfront” tijdens bezetting 2<sup>e</sup> W.O.

- 3.) Die innere Fläche des Geschoskorbes muß ganz glatt sein und dürfen Weidenspitzen nicht vorstehen.



Normaal wordt het overblijvend uiteinde van de wilgenteen inslag aan de binnenzijde afgesneden. Dat is mooier aan de buitenkant.

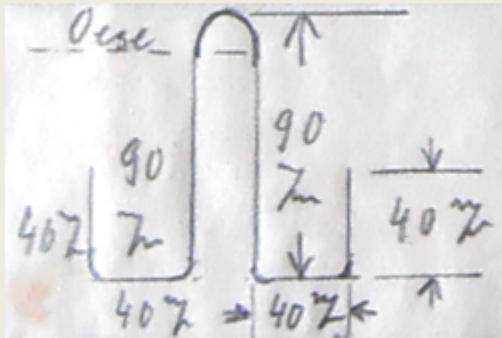
Bij de granaatmand staat de functionaliteit voorop. Het herhaaldelijk vullen en legen van granaten moet “glad” verlopen.

De afgesneden grauwe teen is duidelijk te zien.

Deze mand is gevlochten met dubbele staken en “matjes” van twee wilgentenen. Ter hoogte van de vensters is als vlechtpatroon “de Hollandse eer” toegepast omdat hierbij heen en weer gevlochten kan worden van venster tot venster. Boven het venster zien we een drie-kim (2 staken vóór - en 1 achter langs).

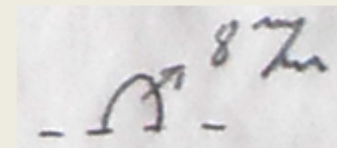
# “NL -Thuisfront” tijdens bezetting 2<sup>e</sup> W.O.

- 4.) Der Eisendrahtbügel hat eine Länge von 340 mm und muss wie auf nachstehender Skizze ersichtlich gebogen werden.



Hierauf ist genau zu achten.

- 5.) Die Höhe der Öse am Fenster beträgt 8 mm.



- 6.) Die Fensteröffnung beträgt 850 mm.

# “NL -Thuisfront” tijdens bezetting 2<sup>e</sup> W.O.



Oog van ijzerdraad in het middelste venster is niet volgens voorschrift 8 mm en in het midden.

De mand is niet goedgekeurd en voorzien van een “firma-stempel”.

In het middelste raam van het draagvenster is de plek waar we vaak een draag-/afsluitriem zien.

In plaats van een riem is in Noordwolde sprake van “dekseltjes” die los van de granaatmand geleverd moeten worden.

# “NL -Thuisfront” tijdens bezetting 2<sup>e</sup> W.O.

Reichszentrale für Handwerkslieferungen: 13 augustus 1942,  
controle verbruik ijzerdraad.

1 kg ijzerdraad is voldoende voor 40 à 42 manden.

*“Eisendraht ist Wehrmachtgut. Der Draht muss so aufbewahrt werden, daß es keinem unbefugten zugänglich ist, da Sie (voorzitter rietvlecht firma's Noordwolde) für jeden fehlenden Meter Draht zu Verantwortung gezogen werden.”*

Om voor toewijzing van materialen in aanmerking te komen moest de aanvraag voor ijzerdraad voorzien zijn van een stempel, of anders de clause:

**“Op materiaal-bezuinigingsvoorschriften gecontroleerd”**

Getekend door de aangestelde

“Gevolmachtigde voor de materiaalbesparing” of anders Uzelf.

# “NL -Thuisfront” tijdens bezetting 2<sup>e</sup> W.O.

7.) Das Flechtwerk des Rumpfes soll fest un nicht lose geflochten sein.

9.) Der obere Rand des Rumpfes müssen mit 2 bis 3 Weiden abgekimmt Werden, wobei 3 Kimmen übereinander liegen müssen. Dieselbe Abkimmung am Boden.



In het venster zijn twee stekken naast de staak gestoken, maar lopen echter niet tot de bodem door. Dit vergroot de kans op afscheuren van de bovenrand.

Daarom zijn de kimmen op 4 plaatsen vastgezet met een rijgsel van gekloofde teen, ingevlochten rond een staak.

# Granaatmand voor 15 cm houwitser



Wat opvalt is dat in de voorschriften niet wordt aangegeven van welk materiaal de granaatmanden moeten worden gemaakt.

De invoer van rotan is niet meer mogelijk. Het ongeschilde z.g. grauwe wilgenteen en scheen, werden weer volop gebruikt, maar de levering was “op de bon”.

De Nederlandschen Akkerbouw – Centrale verwerkte de aanvragen voor de levering van wilgenteen.



# “NL -Thuisfront” tijdens bezetting 2<sup>e</sup> W.O.

Eenzijds was snelle levering van granaatmanden gewenst, maar gebrekkige toelevering van wilgenteen en ijzerdraad of vorst bracht het behoud aan arbeidsplaatsen van de vlechtwerkers in gevaar.

Reichszentrale für Handwerkslieferungen:

Vanaf 23 juni 1942: Controle van de verhouding productie / arbeiders

Wekelijkse opgave per firma van:

- a) Het totaal aantal gemaakte granaatmanden compleet met ijzerdraad en deksel, vanaf het begin.
- b) Het aantal goedgekeurde manden met Wehrmacht stempel.
- c) Het aantal arbeiders dat gewerkt hebben aan de granaatmanden productie en of het aantal manden nog is op te voeren.

# “NL -Thuisfront” tijdens bezetting 2<sup>e</sup> W.O.

Een granaatmand was af wanneer deze was voorzien van:

- ijzerdraad ogen in het middelste raam van de twee draagvensters.
- een los deksel (per 35 in een mandje). (elders bevestigd aan afsluitriem?)
- 4 staken op de bodem zuiver ingesneden voor 2 stempels:

Noordwoldense manden werden dan door de werkplaatsen aan de onderzijde gestempeld met “RZ B1n” of “RZ Bln” op 1 ingesneden teen.

De “Heeres-abname-stelle Hembrug” keurde de boven - en de onderzijde en voorzag goedgekeurde manden van een “Wehrmachtsstempel” van 12 mm breed waarvoor aan de bodem 2 naast elkaar liggende goed vlak ingesneden staken nodig waren.



Stempel op bodem  
granaatmand uit  
België: ?? 10 43

# “NL -Thuisfront” tijdens bezetting 2<sup>e</sup> W.O.



De granaatmanden werden op het station van Noordwolde verzameld en in rijen opgestapeld zodat beide zijden (bodem en opening) door de “Heeres-abname-stelle Hembrug” gecontroleerd kon worden en gestempeld voor de Wehrmacht.

Van te voren moesten de manden verdeeld zijn in een partij die dubbele staken heeft en een partij die 1 staak apart heeft.

De manden moeten van te voren zijn geteld.

Waarschijnlijk zijn de granaatmanden uit Noordwolde richting Frankrijk vertrokken.

# Van mandenvlechter tot munitiedrager

opmerkingen mail: [Koos.Rauws@Gmail.com](mailto:Koos.Rauws@Gmail.com)

## Literatuur:

Looijenga, L. De bevrijding is een jaartal geworden. 1940/45. Noordwolde 1985.

## Met dank aan:

Castle Donington Museum, Derby  
Dorps Archief Noordwolde, Noordwolde  
Firepower, The Royal Artillery Museum, London  
Militärhistorisches Museum der Bundeswehr, Dresden  
Musée de l'artillerie, Draguignan Cedex  
Museum of English Rural Life, Reading  
Nationaal Vlechtmuseum, Noordwolde  
Nederlands Artilleriemuseum, 't Harde  
New Walk Museum & Art Gallery, Leicester  
Royal Australian Artillery Historical Company, NSW Australia